

HISTÓRIA

- 1) “Conquanto suas conseqüências se projetem sobre toda a vida política do país, (...). Sua vitalidade é inversamente proporcional ao desenvolvimento das atividades urbanas, como sejam o comércio e a indústria. Consequentemente, o isolamento é fator importante na formação e manutenção do fenômeno.”

LEAL, Victor Nunes. Coronelismo, enxada e voto. Rio de Janeiro: Nova Fronteira. 1997. p.275.

Com relação à ocorrência do coronelismo no Brasil, é correto afirmar que seu cenário ou habitat é:

- a) as grandes metrópoles locais.
 - b) as grandes metrópoles nacionais.
 - c) as capitais administrativas.
 - d) os municípios do interior.
 - e) os municípios de fronteira.
- 2) “As sucessivas ondas guerreiras varriam uma região privilegiada, de terras férteis e planas. Desde o início da colonização essas terras tinham se mostrado um excepcional criadouro natural de gado. Milhares de bois e cavalos se multiplicavam soltos e sem dono, desde que, séculos antes, algum viajante deixara escapar algumas cabeças. Os que vieram depois apenas se serviram do gado para juntar uma boa manada. Num mundo onde a fome era uma realidade, este seria o paraíso para qualquer candidato a fazendeiro, se não fossem as guerras.”

CALDEIRA, Jorge. Mauá, empresário do império. São Paulo: Cia das Letras. 1995. p. 38

A pecuária foi uma atividade de singular importância no período colonial do Brasil. O texto acima se refere à pecuária desenvolvida na região:

- a) do recôncavo baiano.
 - b) das planícies pantaneiras.
 - c) dos pampas gaúchos.
 - d) do sertão nordestino.
 - e) do norte fluminense.
- 3) “A Inglaterra é o país clássico da revolução que foi tanto mais poderosa quanto mais silenciosa se fez. É por isso que a Inglaterra é o país clássico para o desenvolvimento do principal produto da revolução:”

ENGELS, Friedrich. A Situação da Classe Trabalhadora na Inglaterra. São Paulo: Global.1985. p. 11

Engels refere-se, no texto acima, aos impactos da Revolução Industrial sobre a composição social da Inglaterra. Para esse autor, o principal produto da Revolução Industrial é:

- a) o carvão.
- b) o camponês.
- c) o algodão.
- d) a energia a vapor.
- e) o proletário.

- 4) “Aqueles sociedades baseadas no parentesco têm sido diversamente descritas como caracterizadas por um modo de produção ‘de linhagem’ ou ‘doméstico’. Esse modo de produção tinha as seguintes características: as distinções etárias e sexuais eram divisões fundamentais na sociedade, não existindo antagonismo de classes. Os mais velhos controlavam os meios de produção e acesso às mulheres,” (“...”)

LOVEJOY, Paul E, Escravidão na África: uma história de suas transformações. Rio de Janeiro: Civilização Brasileira. 2002. p. 43

Esse modelo de organização social baseado no poder dos mais velhos é conhecido como:

- a) Seniorcracia
 - b) Aristocracia
 - c) Gerontocracia
 - d) Meritocracia
 - e) Oligarquia
- 5) Com relação à Revolução Industrial “impõe-se mostrar quais setores que se desenvolveram e caracterizaram a Revolução Industrial. Esquemáticamente, pode-se dizer que foram três:”

IGLÉSIAS, Francisco. A Revolução Industrial. São Paulo: Brasiliense 1981. p.51.

- I. O desenvolvimento da máquina a vapor
- II. Tecido de algodão (tecelagem e fiação)
- III. Celulose, papel (motivada pelo desenvolvimento da imprensa)
- IV. Indústria química (devido aos novos usos dado ao petróleo)
- V. Indústria pesada (metalurgia)

Dentre as alternativas acima, aquela que corresponde aos três setores apontados no texto é:

- a) I, III e V
 - b) I, II e V
 - c) II, III e IV
 - d) II, III e V
 - e) I, II e IV
- 6) “A América Latina adquiriu a independência pelo preço da unidade. Uma era de desmembramento, de caos e de anarquia abre-se para o continente. Liberta do regime colonial, a América Latina vai conhecer outras colonizações sem bandeira. Penosamente, esforça-se por se libertar das influências que pesam sobre ela.”

CHAUNU, Pierre. História da América Latina. SI: Bertrand Brasil. Sd. p. 83

As influências às quais o autor se refere são:

- I. da China, que invade o mercado latino-americano com produtos de baixo custo de aquisição e baixa tecnologia empregada.
- II. da América anglo-saxônica, em avanço.
- III. da Europa, em recuo.
- IV. do Brasil, em expansão no MERCOSUL
- V. do Paraguai, como principal potência Industrial da América Latina do século XIX.

Dentre as alternativas acima, estão corretas apenas:

- a) I e III
- b) I e IV
- c) II e V
- d) II e III
- e) IV e V

- 7) “A história do conceito ou a idéia ao qual nos remete a palavra ‘mercantilismo’ pode ajudar-nos a compreender um pouco melhor o nosso objeto. É importante, por exemplo, não esquecer que as idéias e práticas econômicas que a palavra mercantilismo sintetiza foram, a princípio, indicadas através das expressões ‘sistema mercantil’ ou sistema de comércio.”

FRANCISCO, Falcon. Mercantilismo e Transição. São Paulo: Brasiliense. sd.p. 12.

Dentre as características abaixo, apenas uma não corresponde ao mercantilismo. Identifique-a.

- a) Metalismo.
 - b) Balança comercial favorável.
 - c) Protecionismo.
 - d) Escravismo.
 - e) Intervencionismo estatal.
- 8) “No Egito antigo, a religião historicamente conhecida resultou, em primeiro lugar, a superposição e organização das divindades dos nomos. O dogma nunca foi, de fato, unificado: em cada santuário o deus local era visto como a divindade suprema e criadora.”

FLAMARION, Ciro S. Cardoso. O Antigo Egito. São Paulo: Brasiliense. 1982. p 87

Dentre as características abaixo, apenas uma está relacionada à religião egípcia. Identifique-a.

- a) Era antropozoomórfica.
 - b) Sempre foi politeísta.
 - c) Sempre foi monoteísta.
 - d) Era antropogenética.
 - e) Era antropofonética.
- 9) “No dia 10 de julho de 1940, Hitler ordenou o bombardeio aos navios ingleses no Canal da Mancha. Durante meses, cerca de 1.000 bombardeiros e setecentos caças alemães atacaram Londres quase diariamente. A cidade ficou em ruínas. Os ingleses resistiram bravamente às provocações alemãs. Com o sucesso adiado na Inglaterra, Hitler decidiu se voltar para novas conquistas.”

Ditaduras do Século XX: a história de países devastados por regimes ambiciosos e sanguinários. São Paulo: Escala. 2009. p. 105.

No texto acima, as novas conquistas empreendidas por Hitler, se referem especificamente:

- a) À invasão da França em julho de 1941, violando o tratado de não-agressão assinado com o Parlamento Francês.
- b) À invasão da Itália, em julho de 1941, violando o tratado de não-agressão assinado com Mussolini.
- c) A assinatura de um tratado de cooperação com a Espanha, em julho de 1941, a quem ajudou a combater a guerra civil, enviando caças alemães para atacar a cidade de Guernica.
- d) A invasão da União Soviética, em julho de 1941, violando o tratado de não-agressão firmado com Stalin.
- e) A invasão de Portugal, em julho de 1941, forçando a saída da Família Real Portuguesa para o Brasil.

- 10) “Para impedir a concorrência manufatureira das colônias do Norte, a Inglaterra procurou a partir do século XVIII intensificar as restrições mercantilistas, as quais tinham por finalidade básica impedir o desenvolvimento manufatureiro e comercial dessas colônias. Por isso foi que em 1754, impediu-se a fabricação de tecidos nas colônias americanas.”

CACERES, Florival. História da América. São Paulo: Moderna. p. 79

Dentre os motivos abaixo relacionados, apenas **um não contribuiu** para a proclamação da independência dos Estados Unidos. Identifique-o

- a) A Guerra dos Sete Anos entre a Inglaterra e França e a consequente tributação dos colonos americanos pela Inglaterra.
- b) A imposição da Lei Bill Aberdeem, pela Inglaterra que proibia o tráfico de escravos no Oceano Atlântico.
- c) A revolta contra o sistema colonial inglês, que se intensificou no século XVIII através de certas restrições mercantilistas.
- d) O desenvolvimento da burguesia colonial.
- e) O liberalismo econômico e suas críticas ao mercantilismo como arma ideológica dos colonos americanos.

GEOGRAFIA

- 11) “As áreas com lavouras, tanto temporárias como permanentes, abrangem cerca de 525 mil km², pouco mais de 6% da área total do Brasil. Uma das razões desse subaproveitamento do espaço agricultável é a ausência de uma política compatível com as exigências da atividade.”

SILVA, Vagner Augusto da. Geografia do Brasil e Geral. São Paulo: Escala. 2005. P 90

Considere os itens apresentados abaixo.

- I. Geração de divisas fortes para a importação de bens de consumo de luxo.
- II. Fornecimento de matérias-primas para a indústria urbana.
- III. Geração de divisas para a compra de equipamentos, máquinas e petróleo bruto.
- IV. Produção de alimentos para a população das cidades.
- V. Capacidade de atrair grandes contingentes populacionais para a zona rural.

Com o processo de industrialização-urbanização do Brasil, as novas funções econômicas desempenhadas pela agricultura estão relacionadas somente em:

- a) I, II, e III
 - b) I, III e V
 - c) II, III e IV
 - d) II, IV e V
 - e) III, IV e V
- 12) A superfície terrestre é composta por irregularidades e apresenta-se de formas diferentes em todo o planeta. Essas modificações são causadas especialmente pelos agentes modeladores do relevo que agem internamente (interior da Terra) ou externamente (fora do interior da Terra). O relevo pode ser definido como o conjunto de formas apresentadas na superfície terrestre. No mundo, existem diversos tipos de relevo, porém os principais são os que se apresentam nas alternativas abaixo, exceto uma. Identifique-a.
- a) Planícies
 - b) Planaltos.
 - c) Taludes.
 - d) Depressões.
 - e) Montanhas.

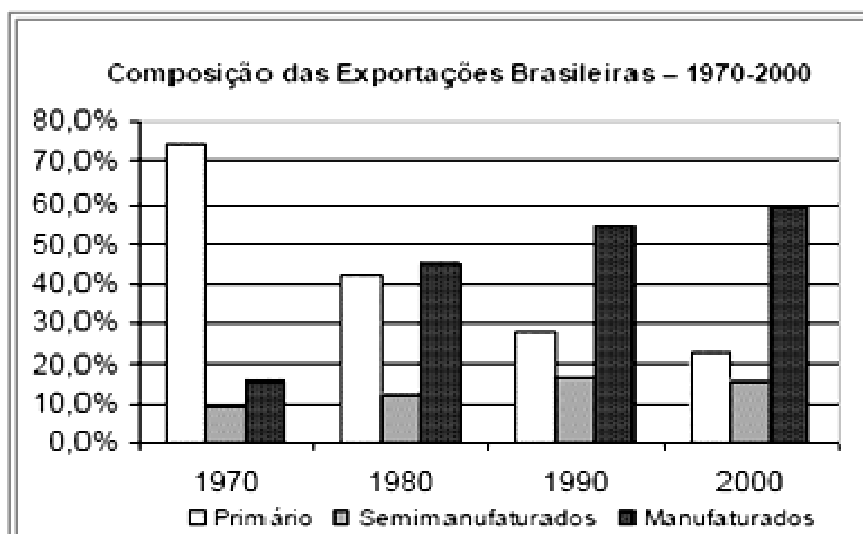
- 13) Observe a figura abaixo e responda ao que se pede:



Observado o mapa topográfico anterior, é possível aferir que o relevo brasileiro é composto, em sua maioria, de formações de:

- a) grandes altitudes.
- b) medias altitudes.
- c) baixas altitudes.
- d) grandes Latitudes.
- e) baixas Latitudes.

14) Observe a ilustração abaixo e responda ao que se pede.



Disponível em:

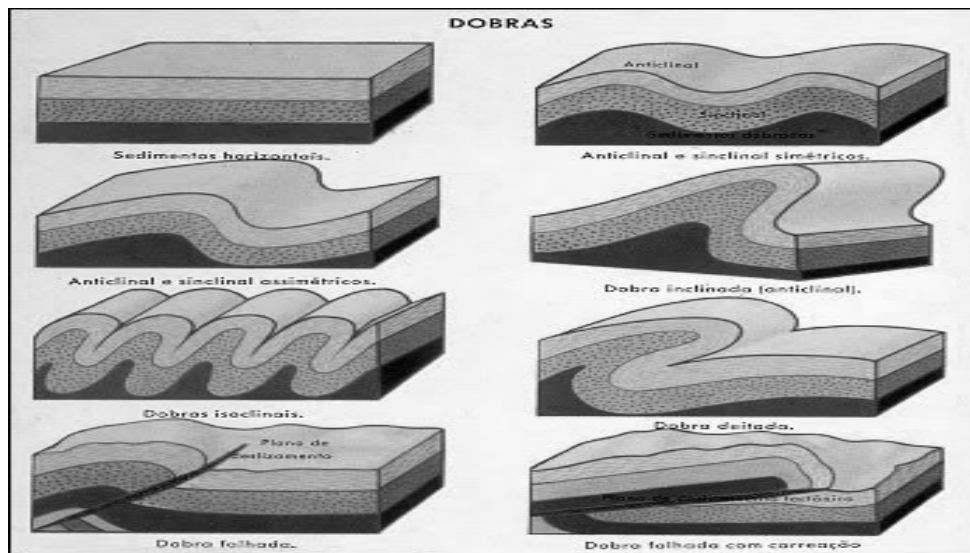
<http://www.mdic.gov.br/sitio/interna/interna.php?area=5&menu=1846&refr=608>. Acesso em 25 jul. 2010.

O gráfico acima demonstra claramente a situação econômica dos setores primários, semimanufaturados e manufaturados. De acordo com os dados, é possível perceber que, entre as décadas de 1970 e 2000, houve:

- a) um crescimento do setor primário.
- b) uma inversão entre os setores primários e manufaturados.

- c) uma diminuição do setor de manufaturados.
- d) um declínio do setor de semimanufaturados.
- e) uma estabilidade do setor primário.

15) Observe a ilustração abaixo e responda ao que se pede:

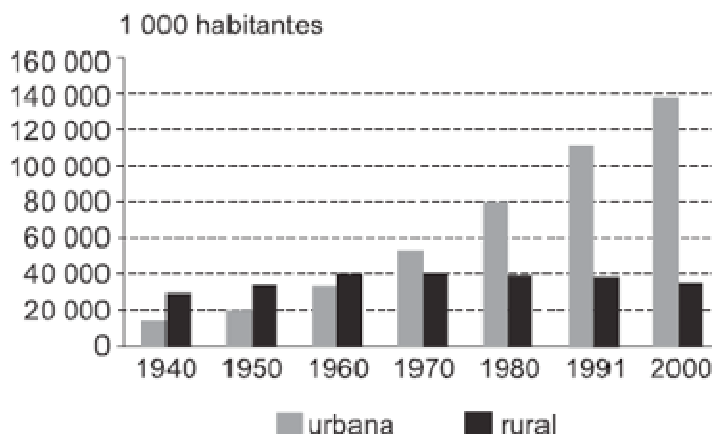


As ilustrações acima demonstram fenômenos que ocorrem:

- a) nas diferentes camadas da atmosfera.
- b) nos oceanos e refere-se à formação das ondas.
- c) nos solos agricultáveis e refere às diferentes camadas de húmus.
- d) na crosta terrestre.
- e) nas geleiras e refere-se às camadas de gelos correspondentes às várias eras glaciais.

16) Observe a ilustração abaixo e responda ao que se pede:

Brasil - Evolução da População 1940 - 2000



De acordo com os dados expostos no gráfico acima, é possível perceber um aumento da população urbana em detrimento à população rural. Diante dessa realidade, é possível aferir que.

- a) a produção agrícola de alimentos pode não ser suficiente para sustentar a população mundial.
 - b) a população agrícola de alimentos será suficiente para alimentar a população mundial, uma vez que conta com tecnologia e mecanização de qualidade.
 - c) a produção agrícola está relacionada com a ocupação de novas áreas, e não ao contingente populacional alocado no campo.
 - d) boa parte da população urbana também é responsável pela produção agrícola, uma vez que trabalha no campo e para lá se desloca diariamente, caracterizando a chamada economia sazonal.
 - e) o êxodo rural não influencia no contingente populacional do campo, uma vez que as pessoas que migram para as cidades não estão relacionadas a atividades agrícolas.
- 17) “Além da importância dos fatores climáticos estáticos (latitude e altitude), deve-se destacar também a atuação dos fatores dinâmicos sobre climas encontrados no território brasileiro: as massas de ar. Cinco grandes massas de ar agem frequentemente sobre o Brasil.

TAMDJIAN, James Onnig. Geografia geral e do Brasil. São Paulo: FTD. 2004. p. 71

As massas de ar são fatores de fundamental influência na formação de chuvas. No Brasil, existem três tipos distintos de chuvas, a saber:

- I. Chuvas de convecção.
- II. Chuvas frontais.
- III. Chuvas minuanas.
- IV. Chuvas pampeiras.
- V. Chuvas orográficas.

Identifique nas alternativas acima as três formas de chuvas existentes no Brasil.

- a) I, II e IV
 - b) II, IV e V
 - c) I, II e V
 - d) III, IV e V
 - e) II, III e IV
- 18) A maior concentração industrial, no Brasil, encontra-se na região Sudeste. Uma das fortes razões para isso é:
- a) a chegada de imigrantes japoneses à região em meados do século XX;
 - b) o patrimônio adquirido com venda de produtos minerais como ferro, manganês e carvão;
 - c) o aumento das exportações de produtos agrícolas bem diversificados após a crise do café;
 - d) a região agrária processada no governo de Carvalho Pinto;
 - e) o acúmulo de capitais obtidos com a lavoura do café e aplicado às atividades industriais.

- 19) Em relação à distribuição da população brasileira, é **incorreto afirmar** que:

- a) as migrações internas do Brasil ocorrem desde o século XVII e foram determinadas, quase sempre, pelo aparecimento de novos polos de atração populacional.
 - b) o café foi um dos principais responsáveis pelo povoamento do Vale do Paraíba, das “terras roxas” de São Paulo e da Depressão Periférica Paulista.
 - c) no Brasil, desde o princípio da colonização até os dias atuais, a população esteve mais concentrada na porção ocidental.
 - d) o êxodo rural no Brasil resultou do notável processo industrial ocorrido nas décadas de 50 e 60, na região Centro-Oeste.
 - e) além de povoar o território e expandir as fronteiras econômicas, as migrações internas promoveram, de certa maneira, a urbanização do Brasil e aumentaram o processo de miscigenação da população.
- 20) “(...) é responsável pela maior produção brasileira de minérios ferro e manganês (...). Ao seu redor ou diretamente vinculadas à disponibilidade de seus minérios, encontram-se diversas indústrias siderúrgicas, responsáveis pela produção de aço. Há dois canais para o escoamento do minério (...) através da Estrada de Ferro Vitória – Minas (...) e através da Estrada de Ferro Central do Brasil (...).”

SENE, E. & MOREIRA, J.C. Geografia Geral e do Brasil. Espaço Geográfico e Globalização. São Paulo: Scipione, 1998. p. 214.

A área de extração mineral a que o texto se refere é o (a):

- a) Quadrilátero Ferrífero.
- b) Serra de Carajás.
- c) Projeto Trombetas.
- d) Maciço de Urucum.
- e) Serra do Navio.

MATEMÁTICA

- 21) Um agricultor estava perdendo a sua plantação, em virtude da ação de uma praga. Ao consultar um especialista, foi orientado a pulverizar, uma vez ao dia, uma determinada quantidade de um certo produto, durante todos os dias necessários ao tratamento da plantação, da seguinte maneira: primeiro dia: 1,0 litro; segundo dia: 1,2 litros; terceiro dia: 1,4 litros; e assim sucessivamente. Sabendo-se que o total do produto pulverizado foi de 63 litros, o número de dias de duração desse tratamento nessa plantação foi de:
- a) 21.
 - b) 22.
 - c) 25.
 - d) 27.
 - e) 30.
- 22) Numa pesquisa, verificou-se que, das pessoas consultadas, 100 liam o jornal A, 150 liam o jornal B, 20 liam os dois jornais (A e B) e 110 não liam nenhum dos dois jornais. Quantas pessoas foram consultadas?
- a) 260.
 - b) 280.
 - c) 320.
 - d) 340.
 - e) 380.
- 23) A população de uma cidade daqui a t anos é estimada em $P(t) = 30 - \frac{4}{t}$ milhares de pessoas. Durante o 5º ano, o crescimento da população será de:
- a) 200.
 - b) 133.
 - c) 30.
 - d) 4.
 - e) 2.
- 24) Num grupo onde há 4 médicos e 5 professores, quantas comissões podem ser formadas com 4 desses profissionais, sendo que essa comissão contenha 2 médicos e 2 professores.
- a) 36 comissões.
 - b) 42 comissões.
 - c) 60 comissões.
 - d) 72 comissões.
 - e) 84 comissões.

25) Consideremos um conjunto de 10 frutas, das quais 3 estão estragadas. Escolhendo aleatoriamente 2 frutas desse conjunto, determine a probabilidade de que ambas as frutas escolhidas não estejam estragadas.

a) $\frac{7}{15}$

b) $\frac{2}{7}$

c) $\frac{3}{10}$

d) $\frac{1}{5}$

e) $\frac{3}{15}$

26) Uma indústria de petróleo necessita construir um tanque para armazenar gás da Bacia de Santos. Sabe-se para tanto que esse tanque deve ser construído no formato de uma esfera. O projetista contratado para elaborar o projeto do tanque sabe que essa esfera deve estar inscrita em um cubo de 12 metros de aresta. O plano de cada face do cubo é tangente à esfera. A quantidade de chapa necessária para compor a superfície dessa esfera é de:

a) $132 \pi \text{ m}^2$.

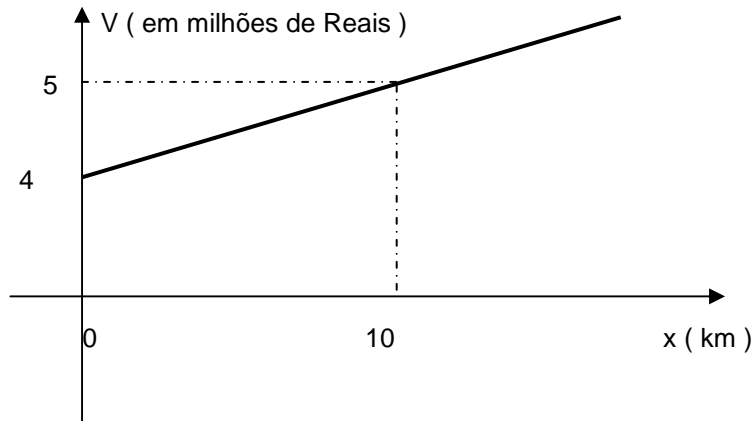
b) $144 \pi \text{ m}^2$.

c) $152 \pi \text{ m}^2$.

d) $164 \pi \text{ m}^2$.

e) $172 \pi \text{ m}^2$.

- 27) Uma empresa, para construir uma estrada, cobra uma taxa fixa mais uma taxa que varia de acordo com o número de quilômetros de estrada construída. O gráfico descreve o custo da obra, em milhões de reais, em função do número de quilômetros construídos. Qual será o custo total da obra, sabendo-se que a estrada terá 120 km de extensão?



- a) 15 milhões de Reais.
 b) 16 milhões de Reais.
 c) 17 milhões de Reais.
 d) 18 milhões de Reais.
 e) 20 milhões de Reais.
- 28) Um fazendeiro solicitou a um engenheiro que projetasse para sua fazenda dois modelos de caixas d'água. Um em forma cilíndrica com 3 metros de altura por 2 metros de raio da base e outro em forma de um paralelepípedo, com arestas da base medindo 4 metros de comprimento, 3 metros de largura e 3 metros de altura. Indique a caixa d'água que apresentará o maior volume com seu devido valor. Considere: $\pi = 3,14$
- a) O maior volume é da caixa na forma de paralelepípedo com 36 m^3 .
 b) O maior volume é da caixa cilíndrica com $48,58 \text{ m}^3$.
 c) O menor volume é da caixa na forma de paralelepípedo com $42,38 \text{ m}^3$.
 d) Ambas as caixas apresentam o volume com 36 m^3 .
 e) O maior volume é da caixa cilíndrica com $37,68 \text{ m}^3$.
- 29) Uma dona de casa verificou que os supermercados A, B e C tinham preços diferentes por quilo de produto, conforme a tabela abaixo:

	FILE	PICANHA	BACALHAU
A	R\$ 40,00	R\$ 50,00	R\$ 30,00
B	R\$ 50,00	R\$ 40,00	R\$ 40,00
C	R\$ 50,00	R\$ 40,00	R\$ 30,00

Comprando x quilos de filé, y quilos de picanha e z quilos de bacalhau, tanto no supermercado A quanto no B, a dona de casa gastaria a mesma quantia: R\$ 260,00; comprando as mesmas quantidades no supermercado C, ela economizaria R\$ 10,00. Determine o valor que representa $x + y + z$.

- a) 9.
 b) 7.
 c) 8.
 d) 6.
 e) 13.

30) Um estudante possui um livro de matemática, um de biologia, um de física, um de química, um de história e um de geografia. Desejando organizá-los lado a lado em uma estante, de quantos modos poderá fazê-lo?

- a) 540.
- b) 660.
- c) 720.
- d) 860.
- e) 1024.

31) Considere um arco \widehat{AB} de 110° numa circunferência de raio 10 cm. Considere, a seguir, um arco $\widehat{A'B'}$ de 60° numa circunferência de raio 5 cm. Dividindo-se o comprimento do arco \widehat{AB} pelo comprimento do arco $\widehat{A'B'}$ (ambos em centímetro), obtém-se:

- a) $\frac{11}{6}$
- b) $\frac{11}{3}$
- c) $\frac{\pi}{2}$
- d) $\frac{33}{2}$
- e) $\frac{22}{3}$

32) Um avião decola numa trajetória retilínea, formando com o solo um ângulo de 30° . Qual será a distância da projeção da trajetória do avião no solo durante a decolagem até atingir 1800 m de altura?

- a) $600\sqrt{3} \text{ m}$.
- b) $\frac{900}{\sqrt{3}} \text{ m}$.
- c) $\frac{1200\sqrt{3}}{5} \text{ m}$.
- d) $5400\sqrt{3} \text{ m}$.
- e) $1800\sqrt{3} \text{ m}$.

- 33) A partir de um ponto, observa-se o topo de um prédio sob um ângulo de 30° . Caminhando 23 metros em direção ao prédio, atingimos outro ponto, de onde se vê o topo do prédio segundo um ângulo de 60° . Desprezando a altura do observador, calcule, em metros, a altura do prédio. Considere:

$$\tan(30^\circ) = \frac{\sqrt{3}}{3} \text{ e } \tan(60^\circ) = \sqrt{3}.$$

- a) $\frac{23\sqrt{3}}{2} m.$
- b) $\frac{25\sqrt{2}}{3} m.$
- c) $16 m.$
- d) $\frac{18}{\sqrt{3}} m.$
- e) $\frac{3\sqrt{6}}{4} m.$

- 34) A probabilidade de uma bola branca aparecer ao se retirar uma única bola de uma urna contendo 4 bolas brancas, 3 bolas vermelhas e 5 bolas azuis é:

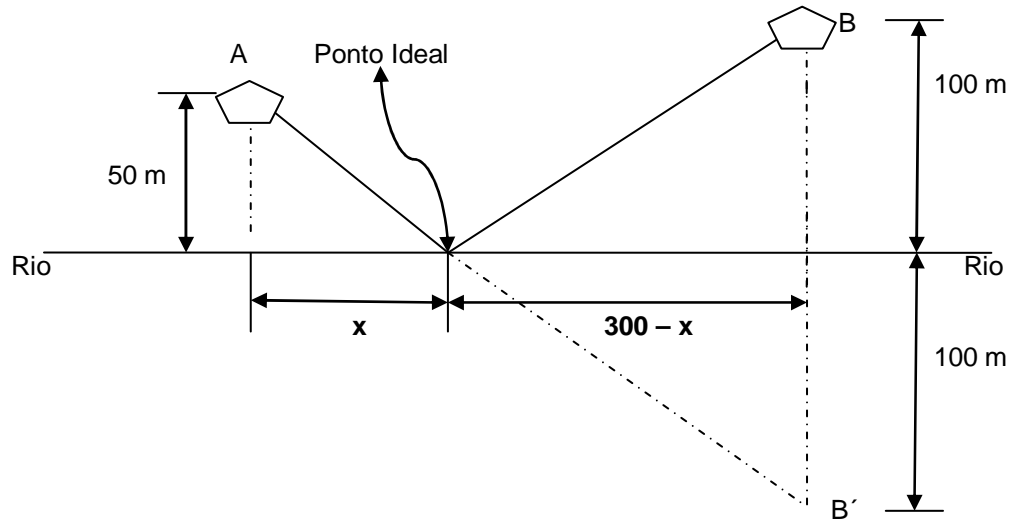
- a) $\frac{1}{12}$
- b) $\frac{3}{4}$
- c) $\frac{1}{4}$
- d) $\frac{1}{2}$
- e) $\frac{1}{3}$

- 35) Em uma maratona de 42 km, 10 atletas disputam os 3 primeiros lugares. Não havendo empates, o número de resultados possíveis para as três primeiras colocações é:

- a) 270.
- b) 450.
- c) 660.
- d) 720.
- e) 900.

- 36) O produto das idades de duas pessoas é numericamente igual a 108. Se, há 6 anos atrás, suas idades somavam 9 anos, quantos anos terá a mais velha daqui a 5 anos?
- a) 23.
 - b) 20.
 - c) 19.
 - d) 17.
 - e) 15.
- 37) Um terreno retangular tem 100 m de perímetro e 600 m^2 de área. A dimensão desse terreno será de:
- a) 6 m x 10 m.
 - b) 8 m x 12 m.
 - c) 16 m x 14 m.
 - d) 18 m x 20 m.
 - e) 20 m x 30 m.
- 38) Numa estrada que liga a entrada da Fazenda da Granja até a sua sede, existem duas palmeiras, uma a 12 metros da entrada e outra a 228 metros da entrada. O proprietário deseja plantar entre elas outras cinco palmeiras. Qual deve ser a distância entre duas palmeiras consecutivas se essa distância for sempre a mesma?
- a) 25 metros.
 - b) 30 metros.
 - c) 36 metros.
 - d) 40 metros.
 - e) 48 metros.
- 39) São dados 12 pontos em um plano, dos quais 5 e somente 5 estão alinhados. Quantos triângulos podem ser formados com vértices em 3 dos 12 pontos?
- a) 190.
 - b) 210.
 - c) 230.
 - d) 250.
 - e) 270.

- 40) Dois fazendeiros que moravam de um mesmo lado de um rio, fizeram sociedade na compra de uma bomba d'água que será instalada em um ponto do rio e servirá as duas residências A e B, conforme figura a seguir. Os fazendeiros decidiram instalar a bomba em um ponto do rio de forma que gastassem o mínimo possível com encanamento. Para tanto, contrataram um engenheiro para executar o projeto, determinando o ponto ideal para a instalação da bomba. Com base no projeto desenvolvido pelo engenheiro, qual é o valor da distância x indicada na figura?



- a) 30 m.
- b) 45 m.
- c) 100 m.
- d) 125 m.
- e) 150 m.