

HISTÓRIA GERAL E DO BRASIL

1) Como grande religião monoteísta, o islamismo nasceu e irradiou-se durante o período que chamamos de Idade Média Europeia. Seu crescimento continua até os dias atuais, e estima-se que, no final de 2005, os muçulmanos tenham atingido um total superior de 1,3 bilhão de seguidores da doutrina de Maomé em todo o mundo.

Sobre essa religião é correto afirmar:

- a) permite uma posição subalterna da mulher em relação aos homens;
- b) tem na Tora o seu livro sagrado;
- c) teve origem na península ibérica;
- d) defende o casamento monogâmico;
- e) as mulheres têm vantagens sobre as heranças.

2) “Nas últimas duas semanas, a crise parece ter dado as caras no Brasil. As linhas de financiamento externo às exportações secaram e duas grandes exportadoras brasileiras, Sadia e Aracruz, admitiram perdas no mercado de câmbio. A grande dúvida do mercado é se esses dois movimentos vão afetar as exportações brasileiras”. (Jornal *Folha de São Paulo*, 28 de setembro de 2008, p.B2.)

A crise econômica mencionada no registro acima tem tomado conta das economias e dos debates internacionais. Em época distinta, a atividade econômica foi marcada por princípios bem diversos. Durante o mercantilismo europeu (Séc. XV-XVIII) era característica dos Estados da Europa:

- a) a adoção de um sistema econômico não-intervencionista;
- b) o tráfico de escravos como atividade sem lucratividade;
- c) a prática de diminuir as taxas de importação;
- d) o incentivo ao livre comércio entre os países europeus e suas colônias;
- e) a balança comercial favorável, ou seja, manter o nível das exportações superior ao das importações.

3) “Apesar das divergências teóricas, podemos perceber a existência da escravidão desde muito antes do século XV. Mesmo o tráfico já tinha se transformado em uma das formas rentáveis desde o século VIII nas caravanas transaarianas. A existência da escravidão na África não justifica o transporte de milhões de africanos como escravos para o Novo Mundo. Reconhecer essa prática no continente africano, ao contrário, significa tentar

compreender a estrutura social nas diversas regiões africanas”.

O trecho acima discute a escravidão na África e o modelo de escravidão que os europeus implantaram na América. Marque a alternativa que não condiz às formas como eram adotadas a escravidão na África:

- a) aos que fossem capturados nos conflitos entre grupos que disputavam hegemonia;
- b) aos que fossem expulsos de sua comunidade natal por desrespeito às regras;
- c) aos que fossem vendidos por suas famílias em troca de alimento;
- d) aos detentores de propriedade privada da terra;
- e) se houvesse abundância de terras e escassez de mão-de-obra.

4) No Brasil Colônia (1500-1822) a escravidão tinha caráter específico: os escravos eram divididos em etnias, para que não se comunicassem com facilidade entre si, e divididos de acordo com a idade e porte físico, o que na hora de vender diferenciava seus preços. Os escravos eram divididos em três grupos: Boçal, Ladino e Crioulo.

Sobre essa divisão, assinale a opção correta:

- a) Ladino era o escravo que acabava de chegar da África;
- b) Boçal era o recém chegado da África, com pouco conhecimento da colônia;
- c) Crioulo era o nascido na África, mas com amplo conhecimento da colônia;
- d) Ladino era o nascido e criado na colônia;
- e) Boçal era o escravo que nascia e era criado na colônia.

5) “As Treze Colônias eram independentes entre si, mas estavam, cada uma delas, subordinadas diretamente à metrópole. Ao contrário das colonizações ibéricas, seu processo de dominação foi marcado pela ausência de um projeto colonizador sistemático e pela composição dos colonos, desenvolveu-se, em algumas colônias, uma autonomia político-administrativa, caracterizada principalmente pela idéia de autogoverno”.

O trecho acima menciona a colonização inglesa na América do Norte, que corresponde ao atual território dos Estados Unidos. Qual opção não está incluída entre as Treze Colônias, durante o processo de dominação inglesa:

- a) Flórida;
- b) Carolina do Sul;
- c) Nova York;
- d) Massachusetts;
- e) Pensilvânia.

6) “(...) O Terceiro Estado reivindica, portanto, que os votos sejam somados por cabeça e não por ordem”. (Abade Sieyès, membro do Terceiro Estado).

A frase do Abade Sieyès está ligada à Revolução Francesa e pode ser explicada pela seguinte opção:

- a) os membros do Terceiro Estado, o clero, não desejavam a implantação do voto por cabeça no contexto da Revolução Francesa;
- b) os membros do Terceiro Estado, a burguesia e os trabalhadores urbanos e rurais, desejavam a implantação do voto por cabeça no contexto da Revolução Francesa;
- c) os membros do Terceiro Estado, a burguesia e trabalhadores urbanos e rurais, não desejavam a implantação do voto por cabeça no contexto da Revolução Francesa;
- d) os membros do Terceiro Estado, a nobreza e o clero, desejavam a implantação do voto por cabeça no contexto da Revolução Francesa;
- e) os membros do Terceiro Estado, a nobreza, não desejavam a implantação do voto por cabeça no contexto da Revolução Francesa.

7) Brasil: Contingentes migratórios por períodos de entrada (em milhares)

PERÍODOS	PORTUGUESES	ITALIANOS	ESPAÑHÓIS	JAPONESES	ALEMÃES
1851-1885	237	128	17	-	59
1886-1900	278	911	187	-	23
1900-1915	462	323	258	14	39
1916-1930	365	128	118	85	81

(RIBEIRO, Darcy. O povo Brasileiro. São Paulo, Companhia das Letras, 1997.)

Das opções a seguir, uma não explica o crescimento da imigração estrangeira para o Brasil, no século XIX. Assinale essa opção:

- a) a proibição do tráfico de escravos para o país, em 1850;
- b) a progressiva extinção da escravidão de africanos no país, culminada em 1888, com a Lei Áurea;
- c) o acesso à terra aos imigrantes, propiciado pela Lei de Terras de 1850;
- d) novos métodos de cultivo agrícola nos estados de São Paulo e Paraná;
- e) decadência progressiva da economia cafeeira na região do Vale do Paraíba.

8) Frases do presidente eleito dos Estados Unidos da América, Barack Obama, sobre a crise econômica mundial:

“A economia vai provavelmente ficar pior antes de melhorar”.

“Não temos mais um minuto a desperdiçar”.

Em 1933, o democrata Franklin Roosevelt assumiu a Presidência dos Estados Unidos, eleito com a promessa de recuperar a economia norte-americana. O novo presidente adotou um ambicioso programa de combate à crise, que ficou conhecido como *New Deal* (Novo Acordo).

Entre a Crise de 1929 e a crise econômica atual há algumas semelhanças, com exceção de uma. Marque-a:

- a) ambas atingiram o mercado internacional;
- b) ambas tiveram os Estados Unidos como cenário principal;
- c) ambas foram provocadas pela intervenção do Estado na economia;
- d) ambas resultaram em desemprego e queda nas exportações mundiais;
- e) ambas resultaram em alerta a economia brasileira.

9) “Por meio de forte propaganda política, promoção de grandes cerimônias públicas e a instituição de uma legislação social, Vargas teve sucesso no desenvolvimento de sua política populista. Ele conseguiu fazer com que a maioria dos trabalhadores urbanos o identificasse como defensor das causas sociais e dos interesses nacionais”.

No período do Estado Novo (1937-1945) foi implementado um sistema de propaganda que surtiu grande eficácia em torno de Getúlio Vargas. O órgão federal responsável por tal tarefa foi:

- a) o DIP (Departamento de Imprensa e Propaganda);
- b) o SNI (Serviço Nacional de Informações);
- c) a AERP (Assessoria Especial de Relações Públicas);
- d) a Eletrobrás;
- e) a Rede Globo de Televisão.

10) Analise os gráficos abaixo atentamente:

Desemprego na Alemanha (1929 -1932):

ANOS	QUANTIDADE
1929	1.892.000
1930	3.076.000
1931	4.520.000
1932	5.575.000

Cadeiras ocupadas pelos nazistas no Parlamento Alemão (1928-1933):

ANOS	QUANTIDADE
1929	13
1930	107
1932 (julho)	230
1932 (novembro)	196
1933	288

Com base nos dados anteriores, podemos concluir que o crescimento do desemprego ampliou a participação dos nazistas junto ao Parlamento Alemão. Fato que culminaria com a chegada de Hitler ao poder. Das opções abaixo, marque a que não foi característica do regime nazista alemão:

- a) perseguição e extermínio dos judeus;
- b) forte propaganda política;
- c) acentuada militarização do sistema político;
- d) perseguição aos comunistas;
- e) defesa contundente da Nova Política Econômica (NEP).

GEOGRAFIA

11) Os Tigres Asiáticos eram países subdesenvolvidos até a década de 1970, quando promoveram uma rápida e eficiente industrialização: Coréia do Sul, Cingapura e Taiwan (Formosa). Além desses países, é preciso destacar ainda outro “tigre”, Hong Kong, uma grande cidade litorânea chinesa que foi mantida como colônia inglesa durante 155 anos. Em 1997, a cidade voltou ao domínio chinês, na condição de Zona Econômica Especial (ZEE), regida por leis próprias, diferentes daquelas vigentes nas outras regiões chinesas.

São características dos países denominados Tigres Asiáticos, com exceção de:

- a) custo de produção baixo;
- b) pouquíssimas leis de proteção ambiental;
- c) praticamente nenhuma lei trabalhista, o que permitiu a exploração extrema da mão-de-obra;
- d) longas jornadas de trabalho;
- e) mão-de-obra qualificada e sem disciplina;

12) Terceira principal fonte de energia mundial, as usinas nucleares concentram-se, sobretudo, nos países desenvolvidos. É o caso da França, que possui 58 centrais, responsáveis pela geração de 80% das suas necessidades energéticas, e dos EUA, cujas 103 usinas geram 20% da energia consumida por seus habitantes. Na Europa, 35% da energia consumida é produzida por meio de termonucleares, enquanto na Ásia esse percentual é de apenas 10%.

A energia nuclear no Brasil possui as seguintes características:

- a) as maiores reservas de urânio estão localizadas em São Paulo, Pernambuco e Rio Grande do Norte;
- b) as maiores reservas de urânio estão localizadas no Rio Grande do Sul;
- c) Angra I e Angra II são responsáveis pelo abastecimento de 40% da demanda energética do estado do Rio de Janeiro;
- d) qualquer empresa está autorizada a explorar urânio no Brasil;
- e) as reservas de urânio no Brasil não ultrapassam 100.000 toneladas.

13) O *fordismo* foi um modelo de produção industrial em série desenvolvido pelo industrial Henry Ford na sua fábrica de automóveis, no começo do século XX. Esse modelo, imortalizado pelo filme *Tempos Modernos*, de Charles Chaplin, tinha por base a linha de montagem, que produzia bens de consumo idênticos, padronizados.

Marque a alternativa que não se adequa ao *fordismo*:

- a) produção em larga escala com a estocagem da produção;
- b) rígida hierarquia no processo produtivo;
- c) tarefas repetitivas na área de produção;
- d) produção regulada a partir de tarefas diárias;
- e) almoxarifados gigantescos que exigem processos de controle complexos;

14) “As sementes transgênicas, isto é, alteradas geneticamente, são um controverso produto da agroindústria. Em geral, essas sementes pertencem a empresas transnacionais, como a norte-americana Monsanto, proprietária de uma variedade transgênica de soja. Tais sementes foram desenvolvidas com o pretexto de garantir ganhos de produtividade ao agricultor. Mas também acarretam o monopólio do setor, uma vez que são sementes praticamente estéreis, o que obriga o agricultor a comprá-las a cada novo plantio, mantendo-o em dependência crônica”.

Os defensores das sementes transgênicas sustentam que não há nenhuma ameaça comprovada cientificamente quanto aos malefícios dessa prática. Seus opositores acusam essa forma de cultivo agrícola como nociva ao ser humano, destacando o uso de agrotóxico aplicado às sementes transgênicas. Os grupos sociais que condenam o uso de semente transgênica defendem uma agricultura:

- a) controlada pelo agronegócio;
- b) familiar e de cultivo orgânico;
- c) baseada no latifúndio;
- d) priorizando o mercado externo;
- e) sem preocupações ambientais.

15) “A disputa não é mais colonial e nem entre potências européias. No início do século XXI, são dois grandes países emergentes que competem de forma acirrada por influência e negócios no gigantesco continente africano. Embaladas pela necessidade cada vez maior de recursos naturais, especialmente petróleo, e pelas oportunidades de um mercado em potencial pouco explorado pelo Ocidente, China e Índia fazem uma espécie de **nova partilha**, não mais de territórios como em séculos anteriores, mas de acordos entre governos e de contratos milionários. Os dois países juntos já compraram 27% das exportações africanas e são responsáveis por metade dos investimentos estrangeiros na região. Junto com o dinheiro vem a influência política, o que está despertando o temor de muitos países, especialmente dos EUA (...). (VALENTE, Leonardo. A nova partilha da África. In *Jornal O Globo*, 21 de dezembro de 2008.)

O termo “nova partilha”, destacado no texto acima, induz a conclusão de que houve uma partilha nas relações internacionais, sobretudo na Ásia e África.

Assinale a opção que não tem relação com a partilha da África e da Ásia, no século XIX, pelos países ocidentais:

- a) a construção do canal do Panamá;
- b) a Guerra do Ópio;
- c) a dominação da Índia pela Inglaterra;
- d) a dominação francesa sobre a Argélia;
- e) a Guerra dos Cipayos.

16) Criado há alguns anos pela ONU (Organização das Nações Unidas) o IDH (Índice de Desenvolvimento Humano) avalia a qualidade de vida da população de um país, refletindo a renda (economia), longevidade (saúde) e o (a):

- a) nível de consumo alimentar da população;
- b) nível de consumo de energia da população;
- c) nível de escolaridade da população;
- d) nível de renda da população;
- e) nível de desemprego da população.

17) No disputado campeonato de futebol de 2008, no Brasil, foram rebaixados da primeira para a segunda divisão os seguintes times: Figueirense, Vasco, Portuguesa e Ipatinga.

Assinale a opção que corresponde, respectivamente, aos estados que esses times representam:

- a) Santa Catarina; Rio de Janeiro; São Paulo e Pernambuco;
- b) Paraná; Rio de Janeiro; São Paulo e Bahia;
- c) Rio Grande do Sul; Rio de Janeiro; São Paulo e Minas Gerais;
- d) Santa Catarina; Rio de Janeiro; São Paulo e Minas Gerais.
- e) Rio Grande do Sul; Rio de Janeiro; Minas Gerais e São Paulo;

18) “(...) Num detalhado estudo, o Bird [Banco Mundial] diz que é hora de as nações mais avançadas – e que são, sem dúvida, as mais poluidoras – passarem a financiar o Brasil e outros países da região, de forma a que possam preservar as áreas tidas como pulmões do mundo. De 1850 a 2004, a energia cumulativa relacionada às emissões dos países ricos, per capita, foi mais de doze vezes mais alta do que nos países em desenvolvimento. Embora as nações mais avançadas tenham apenas 20% da população mundial, elas foram as responsáveis por 75% da energia cumulativa relacionada às emissões de CO₂ desde 1850”. (*Jornal O GLOBO*, 11 de dezembro de 2008, p. 38.)

As estimativas ambientais, do Banco Mundial, para a América Latina são alarmantes. Uma delas é errada. Assinale-a:

- a) O número de pessoas que sofrem com a escassez de água chegará a 20 milhões em 2055;
- b) A América do Sul poderá perder 50% da sua área agrícola cultivada;
- c) A Amazônia deve ter um aumento da temperatura de 2 a 3 graus Celsius;
- d) Os prejuízos com furacões, no México, devem aumentar em dez vezes;
- e) A malária já está controlada na América Latina.

19) Com o fim da União Soviética, em 1991, as Repúblicas Bálticas se afastaram da influência russa e não assinaram o acordo da CEI (Comunidade dos Estados Independentes). Em vez disso, gradualmente, essas repúblicas aproximaram-se da União Europeia, e sua economia tem uma participação cada vez maior do capital alemão. Em maio de 2004, elas tornaram-se membros plenos da União Europeia.

As Repúblicas Bálticas, mencionadas acima, compreendem a(o):

- a) Lituânia, Letônia e Estônia;
- b) Lituânia, Azerbaijão e a Geórgia;
- c) Azerbaijão, Cazaquistão e Lituânia;
- d) Quirguistão, Tadjiquistão e Estônia;
- e) Letônia, Turcomenistão e Geórgia.

20) Em 1947, a Organização das Nações Unidas (ONU) dividiu a Palestina entre dois povos: surgiram a Palestina, para os árabes, e Israel para os judeus. Essa divisão não foi aceita pelas lideranças árabes, e a guerra teve início com a Declaração de Independência de Israel, em 1948. Os judeus ganharam a guerra em 1949, garantindo a independência.

Sobre os conflitos entre judeus e palestinos, assinale a alternativa incorreta:

- a) Com a independência de Israel, milhares de palestinos perderam suas casas, foram expulsos e passaram a viver como refugiados em outros países;
- b) Países árabes atacaram Israel, em 1973, no feriado judaico do Yom Kippur (Dia do Perdão).
- c) Israel conta com total apoio oficial dos Estados Unidos;
- d) A Faixa de Gaza foi invadida pelos Israelenses, após a Guerra dos Seis Dias (1967);
- e) A causa Palestina conta com total apoio oficial dos Estados Unidos.

MATEMÁTICA

21) Um Biólogo pesquisador tem numa gaiola 9 camundongos, sendo 5 fêmeas e 4 machos. Selecionando-se conjuntamente 2 camundongos ao acaso e sabendo-se que todos têm igual possibilidade de serem escolhidos, a probabilidade de que na seleção ambos os camundongos sejam fêmeas é:

- a) 0,3777...
- b) 0,2777...
- c) 0,47
- d) 0,17
- e) 0,1333..

Leia, atentamente, o trecho de texto abaixo:

“Numa lista de 82 países pesquisados pela International Center For Alcohol Policies, instituição com sede em Washington (EUA), a nova lei seca brasileira com limite de 2 decigramas de álcool por litro de sangue é mais rígida que 63 nações, iguala-se em rigidez a cinco e é mais tolerante que outras 13, onde o limite legal varia de zero a 1 decigrama. ...

Com a nova lei, em vigor desde sexta passada, o limite legal agora é equivalente a um caneco de chope. Além de multa de R\$ 955, a lei prevê a perda do direito de dirigir e a retenção do veículo.

A partir de 6 decigramas por litro a punição será acrescida de prisão. A pena de seis meses a três anos e é afiançável (de R\$ 300 a R\$ 1.200, em média, mas depende do entendimento do delegado).

Em países vizinhos ao Brasil, como Argentina, Venezuela e Uruguai, o limite legal de concentração de álcool no sangue varia de 5 decigramas por litro a 8 dg/l. Na Europa, países como Alemanha, França, Espanha e Itália têm limites de 5 dg por litro, acima do brasileiro.

Nos EUA, onde a lei varia a cada Estado, o limite fica entre 1 a 8 dg/l. Igualam-se ao Brasil ao fixar 2 dg/l os países nórdicos, como Suécia e Noruega. ...”

(GALVÃO, Vinicius. *Lei seca é uma das mais rígidas do mundo* In Folha on Line, junho de 2008)

22) De acordo com o texto acima, qual a quantidade de chope que os alemães podem consumir sem que sofram punições, sabendo-se que cada caneco de chope tem 350 ml de líquido?

- a) 700 ml
- b) 750 ml
- c) 800 ml
- d) 875 ml
- e) 900 ml

23) Maria realizará uma reforma na cozinha de sua casa, trocará todo o revestimento das quatro paredes. As dimensões da cozinha são: 3 m de comprimento, 2 m de largura e 2,80 m de altura, uma porta de 80 cm de largura por 2 m de altura, duas janelas de 1,20 m de largura por 1 m de altura. Sabendo-se que as portas e as janelas não serão revestidas e o arquiteto aconselha a compra de 10% a mais da metragem a revestir, qual deve ser a metragem de revestimento a ser comprada por Maria?

- a) 24,40 m²
- b) 24,80 m²
- c) 25,50 m²
- d) 26,40 m²
- e) 26,80 m²

24) Três amigos, Marcelo, Matheus e Olga, verificando quanto dinheiro tinham em suas carteiras, observaram o seguinte: a soma das quantias de Marcelo e Olga correspondia ao que Matheus possuía; já Matheus e Olga, juntos, tinham o dobro da quantia de Marcelo. Se as quantias dos três totalizavam R\$ 90,00, é correto afirmar que:

- a) Matheus tinha o dobro da quantia de Marcelo.
- b) Marcelo tinha o triplo da quantia de Olga.
- c) Olga tinha a metade da quantia de Marcelo.
- d) Marcelo e Matheus tinham quantias iguais.
- e) Matheus e Olga tinham quantias iguais.

25) Um tipo de azeite é vendido nos supermercados em duas embalagens cilíndricas, de dimensões diferentes.

Lata 1: raio R e altura h custa R\$ 4,00

Lata 2: raio $\frac{R}{2}$ e altura $2h$ custa R\$ 2,00.

A partir das informações acima, podemos concluir que:

- a) Não há opção mais econômica; as duas são semelhantes.
- b) É mais econômico para o consumidor comprar o azeite contido na lata 1.
- c) É mais econômico para o consumidor comprar o azeite contido na lata 2.
- d) O volume da lata 1 é igual ao quádruplo do volume da lata 2.
- e) O volume da lata 2 é o dobro do volume da lata 1.

26) Uma determinada região do país, cuja área é de 200.000 km², possui 70% de terras cultiváveis, 20% das quais são improdutivas. Essas terras improdutivas deverão ser usadas no assentamento de famílias de agricultores sem terra. Supondo que cada família receba 20 hectares (1ha – 10.000 m²) e que o custo do assentamento de cada uma delas seja de R\$ 40.000,00, o custo total do assentamento nessa região, em bilhões de reais, será de:

- a) 2,4
- b) 5,6
- c) 6,0
- d) 4,8
- e) 3,2

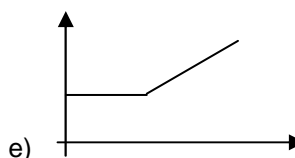
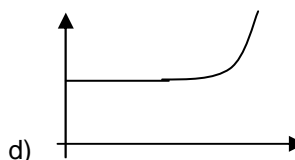
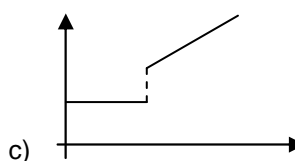
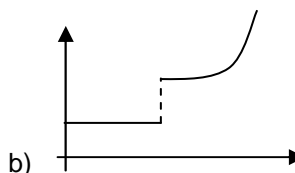
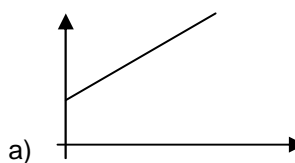
Leia as informações abaixo e responda as questões 27 e 28.

As empresas telefônicas, com a finalidade de conquistar novos usuários, criaram novos planos de assinaturas. Veja abaixo as descrições dos novos planos:

Empresa 1: Valor fixo de R\$ 35,00 que dá direito ao usuário utilizar seu telefone durante 50 minutos e R\$ 0,50 por minuto excedente de ligação.

Empresa 2: Valor fixo de R\$ 45,00 que dá direito ao usuário utilizar seu telefone durante 90 minutos e R\$ 0,60 por minuto excedente de ligação.

27) Dentre os gráficos abaixo, o que melhor representa o valor da conta de usuário em função do tempo de uso dos serviços é:



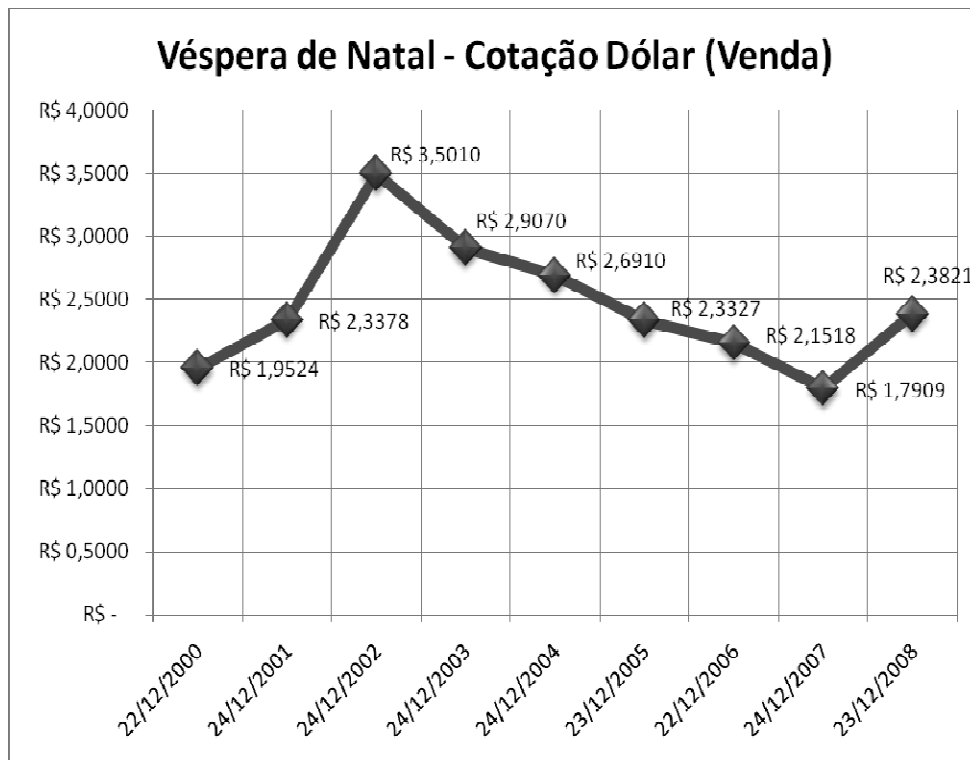
28) Leia, atentamente, as afirmações abaixo:

- I. Para um usuário que utiliza o telefone de 71 a 80 minutos por mês, é mais econômico optar pelos serviços da empresa 1 do que pelos serviços da empresa 2.
- II. Para um usuário que utiliza o telefone, em média, 190 minutos por mês, é mais econômico optar pelos serviços da empresa 2 do que pelos serviços da empresa 1.
- III. Para um usuário que utiliza o telefone, em média, 200 minutos por mês, é mais econômico optar pelos serviços da empresa 1 do que pelos serviços da empresa 2.

Das afirmações anteriores, está(ão) correta(s):

- a) I e II
- b) I e III
- c) somente a I
- d) somente a II
- e) somente a III

Leia as informações contidas no gráfico e na tabela abaixo e responda as questões 9 e 10.



País	Moeda	Cotação em Relação ao Real (Moeda Brasileira)
Estados Unidos	Dólar	R\$ 2,3829
Suíça	Franco	R\$ 2,1922

29) Observando o gráfico, notamos que de dezembro de 2002 a dezembro de 2003 a queda do dólar é, aproximadamente, linear. Efetuando a aproximação nesse período, podemos estimar que em junho de 2003 a cotação dólar era de:

- a) R\$ 3,402
- b) R\$ 3,321
- c) R\$ 3,204
- d) R\$ 3,207
- e) R\$ 3,301

30) Um cidadão americano deseja encomendar da Suíça uma caixa de bombons para presentear sua namorada. De posse dos dados da tabela anterior, é possível calcular que a relação entre Dólar e Franco seja de:

- a) 1 dólar é, aproximadamente, igual a 0,92 franco
- b) 1 franco é, aproximadamente, igual a 1,09 dólar
- c) 1 franco é, aproximadamente, igual a 0,92 dólar
- d) 1 dólar é, aproximadamente, igual a 1,19 franco
- e) 1 franco é, aproximadamente, igual a 0,84 dólar

Leia, atentamente, o trecho de texto abaixo:

“O presidente da Petrobras, José Sergio Gabrielli, atribuiu a queda de valor de mercado da empresa à redução do preço do petróleo no mercado internacional nas últimas semanas. O executivo considerou que a desvalorização das ações da estatal é um movimento normal do ponto de vista do mercado de petróleo, lembrando que outras empresas do setor, como Esso e Shell, também se desvalorizaram nos últimos dias.

Segundo levantamento realizado pela consultoria Econômica, o valor de mercado da petrolífera estatal brasileira recuou em US\$ 97,535 bilhões desde 20 de maio --data do último recorde de pontuação do Ibovespa (principal indicador da Bolsa de Valores de São Paulo)--, de US\$ 303,676 bilhões em 20 de maio para US\$ 206,141 bilhões.

Gabrielli descartou a hipótese de que as discussões sobre um novo marco regulatório para o setor de petróleo no Brasil estejam influenciando o movimento de valor das ações da companhia. Para ele, esse debate olha para um futuro mais distante, e as variações de mercado levam mais em consideração o cenário de curto prazo.

...”
(JUNIOR, Cirilo. *Discussão sobre o pré-sal não afeta ações da Petrobras*, diz Gabrielli In Folha on Line, agosto de 2008)

31) De acordo com texto acima, podemos dizer que a queda do valor de mercado da Petrobras, em percentagem, foi, aproximadamente, de:

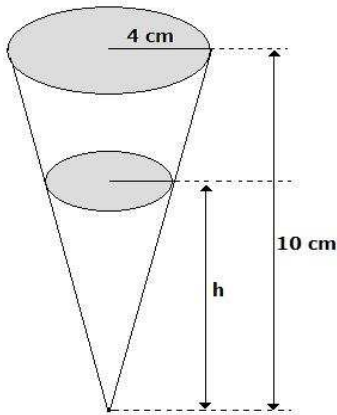
- a) 27 %
- b) 32 %
- c) 36 %
- d) 41 %
- e) 47 %

32) Um retângulo é dividido em nove retângulos menores. O perímetro dos retângulos está indicado na figura. Determine o perímetro do retângulo maior.

	16	
18	14	32
	18	

- a) 100
- b) 90
- c) 80
- d) 70
- e) 60

- 33) De acordo com a figura abaixo, um copo tem a forma de um cone com altura 10 cm e raio da base 4 cm. Desejamos enchê-lo com quantidades iguais de suco e água. Para que isso seja possível, a altura h atingida pelo primeiro líquido colocado deve ser de:



- a) $5\sqrt[3]{4}$
 b) $2\sqrt[3]{4}$
 c) $\frac{8}{3}$
 d) 4,5
 e) $\frac{17}{7}$

- 34) As placas dos veículos brasileiros são compostas por 3 letras, incluindo k, w e y, e 4 algarismos decimais. Sabendo-se que pode haver repetição de letras e algarismos numa mesma placa, é correto afirmar que o número máximo de veículo emplacados no Brasil não pode ultrapassar a:

- a) $2^6 \times 5^3 \times 13^3$ veículos.
 b) $26^3 \times 10^3$ veículos.
 c) $26^4 \times 10^3$ veículos.
 d) $2^7 \times 5^4 \times 13^4$ veículos.
 e) $2^7 \times 5^4 \times 13^3$ veículos.

- 35) A probabilidade de um casal ter um filho do sexo feminino é de 75%. Então a probabilidade de o casal ter dois filhos de sexos diferentes é:

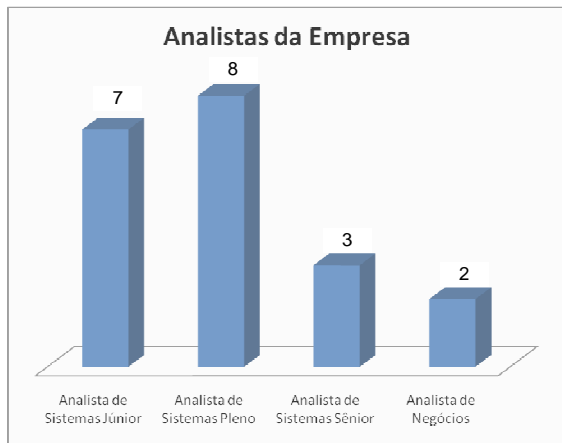
- a) $\frac{1}{16}$
 b) $\frac{3}{8}$
 c) $\frac{9}{16}$
 d) $\frac{3}{16}$
 e) $\frac{3}{4}$

- 36) Durante a exibição de uma peça teatral em Volta Redonda, foram vendidos 700 ingressos, e a arrecadação foi de R\$ 3100,00. O preço do ingresso para adulto era de R\$ 5,00 e, para criança, era de R\$ 3,00. A razão entre o número de crianças e o de adultos que assistiram à peça é de:

- a) $\frac{3}{5}$
 b) $\frac{2}{7}$
 c) $\frac{3}{5}$
 d) $\frac{5}{7}$
 e) $\frac{2}{5}$

37) Uma empresa desenvolvedora de software possui quatro classificações para o cargo de analista de sistemas: *Analista de Sistemas Júnior*, *Analista de Sistemas Pleno*, *Analista de Sistema Sênior* e *Analista de Negócios*. Na tabela abaixo estão informações salariais para cada classificação e o gráfico abaixo representa a distribuição dos analistas em função das classificações. Podemos concluir que a média salarial, para analistas, nesta empresa é de:

Classificação	Salário
Analista de Sistemas Júnior	R\$ 1.500,00
Analista de Sistemas Pleno	R\$ 2.000,00
Analista de Sistemas Sênior	R\$ 3.500,00
Analista de Negócios	R\$ 7.500,00



- a) R\$ 2.500,00
- b) R\$ 2.550,00
- c) R\$ 2.600,00
- d) R\$ 2.650,00
- e) R\$ 2.750,00

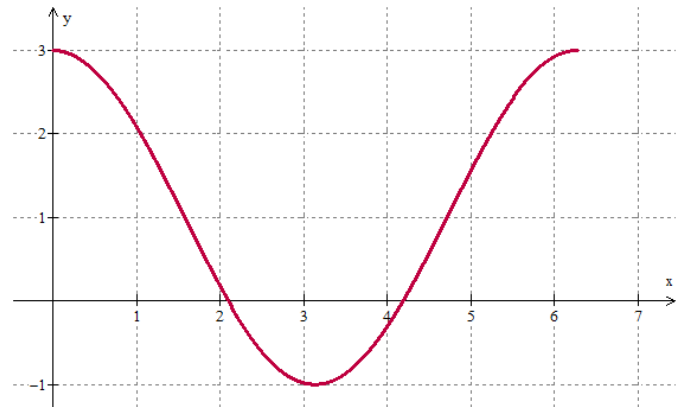
38) Numa certa eleição municipal foram obtidos os seguintes resultados:

Candidato	Porcentagem do total de votos	Número de Votos
João de Almeida	20 %	
José Goulart	39 %	
Vicente Guimarães	23 %	
Nulos ou em branco		196

O número de votos obtidos pelo candidato vencedor foi de:

- a) 392
- b) 496
- c) 478
- d) 494
- e) 387

39) Se $f(x) = a + b \cos(x)$ tem como gráfico:



Então:

- a) $a = -2$ e $b = 1$
- b) $a = -1$ e $b = 2$
- c) $a = 1$ e $b = -1$
- d) $a = 1$ e $b = 2$
- e) $a = 2$ e $b = 1$

40) Um relógio foi acertado exatamente às 3h. Que horas o relógio estará marcando após o ponteiro menor (das horas) ter percorrido um ângulo 108° ?

- a) 6h36min
- b) 6h18min
- c) 9h24min
- d) 9h36min
- e) 10h18min